

- Закымдалған корпус немесе диффузоры бар панельді пайдалануға тыйым салынады.
- Панельдерді жылу оқшаулағыш немесе ұқсас материалмен жабуға тыйым салынады.
- Егер ақаулық анықталса, панельді ажыратып, себебін анықтау үшін білікті электрикке хабарласыңыз.
- Панельді пайдалану «Тұтынушылардың электр қондырғыларын техникалық пайдалану Ережелеріне» сәйкес жүргізілуі керек.
- Назар аударыңыз! Салынып жатқан объектілерде панельді қосуға тек электр құрылыс құралдары мен жабдықтарын толық өшіру арқылы рұқсат етіледі.

ОРНАТУ ЖӘНЕ ҚОСУ

Орнату және пайдалану кезінде қателіктер болмас үшін білікті маманға хабарласыңыз.

«Армстронг» түріндегі төбеге қуат қосу және орнату:

- Панельді қаптамадан шығарып, оның тұтастығына көз жеткізіңіз.
- Желілік кабельді ажыратыңыз (өзектің қимасы 0,5 мм2-ден 1,5 мм2-ге дейінгі үш ядролы кабель). Жеткізу жиынтығына кірмейді.
- Терминал блогының секірігін бүйір кескіштермен немесе ұқсас құралмен тістеңіз, терминал блогын сыртқа қарай бүгіңіз. (Сур. 1).
- Кабельді панель корпусындағы тесік арқылы өткізіңіз (Сур. 2).
- Кабельдің дайындалған ұштарын L, N, Фопозицияларына бекітіңіз (Сур. 3). Тақтаны қайтадан панельге бүгіңіз.
- Панельді «Армстронг» типті төбеге орнатыңыз.

Немесе аспалы орнату үшін:

- Суспензияны орнату үшін панельдің артқы бетіндегі бүктелген орнату құлақтарын пайдалану керек (Сур. 4). Қуат қосылымы алдыңғы пуктерге ұқсас.

Немесе үстеме монтаждау үшін:

- Үстеме орнату үшін корпустың артындағы тесіктерді пайдалану керек. Бұл үшін бөлшектеп панелі, открывив бұрандалар жиектерінде корпусының және түсіру шеңбері рессеивателя өзі шашыратқыш (Сур. 5). Орнату жинағын пайдаланып панельді бетіне орнатыңыз және кабельді терминал блогына қосыңыз. Орнатылған панельді кері ретпен жинаңыз.

ШАМҒА КҮТІМ ЖАСАУ

Панельді пайдалану кезінде оның бетіне шаң жиналуы мүмкін, бұл оның тұтынушылық қасиеттерін азайтады. Панельдің сыртқы бетін тазарту үшін бейтарап жуғыш заттарды қолдана отырып, суға малынған жұмсақ шүберекті қолдануға болады. Тазалау үшін еріткіштер мен басқа да қатты химикаттарды пайдаланбаңыз. Қосымша қызмет көрсету шаралары қажет емес.

КӨДЕГЕ ЖАРАТУ

WLP-01 жарықдиодты шамдары қалдықтардың IV класына жатады (кәуіптілігі төмен қалдықтар) және оларды арнайы лицензиясы бар ұйымдар жою керек. Қаптама полиэтилені: Идентификатор ISO 1043 (97/129 / EC) - 4 PELD, орау қорабы: ID ISO 1043 (97/129 / EC) бойынша - 20 PAP.

ТАСЫМАЛДАУ ЖӘНЕ САҚТАУ

Панельді тасымалдау және сақтау қоршаған ортаның температурасы –25-тен +45°С-қа дейін және ауаның салыстырмалы ылғалдылығы 80% — дан аспауы керек. Панельді сақтау және тасымалдау тек зауыттық қаптамада жүзеге асырылуы керек. Тасымалдау және сақтау процесінде панельге және оның қаптамасына мұнай өнімдерінің, агрессивті заттар мен орталардың, сондай-ақ механикалық жүктемелердің әсер етуіне жол берілмейді. Панельді теріс температурада тасымалдағаннан кейін бір сағаттан кейін қосуға болады.

КЕПІЛДІК МІНДЕТТЕМЕЛЕР

Тұтынушы тасымалдау, сақтау, орнату және пайдалану ережелерін сақтаған жағдайда жарықдиодты панельдердің қызмет ету мерзімі 30 000 сағатты құрайды. Жарықдиодты панельдердің кепілдік мерзімі-тұтынушы тасымалдау, сақтау, орнату және пайдалану ережелерін сақтаған жағдайда сату сәтінен бастап 2 жыл. Зауыттық қаптамадағы Жарық құралын пайдалану сәтіне дейін кепілді сақтау мерзімі 2 жылдан аспайды. Панельді дұрыс сақтамау, монтаждау немесе пайдалану кепілдіктен айырылады. Сатып алушының кінәсінен болмаған ақаулық анықталған жағдайда, кепілдік мерзімі аяқталғанға дейін панельдерді сатқан ұйымға хабарласу қажет. Панельді қайтару және ауыстыру тек орамасы, толық жиынтығы және механикалық зақымданулар болмаған кезде ғана жүзеге асырылады. Кепілдік міндеттемелерді сатушы сатып алушыда кассалық чек немесе сатуды растайтын басқа құжат болған кезде ғана орындайды. Кепілдік нәтижесінде зақымдалған өнімдерге қолданылмайды:

- өнімнің сұйықтықпен байланысы;
- дұрыс емес орнату нәтижесінде сұйықтықтың енуі (тығыздалмаған қосылу нүктесі);
- қорғаныш жерлендірудің болмауы;
- құрылыс электр машиналары мен жабдықтарымен бірлескен жұмыс;
- механикалық әсер ету және басқа зақым.

Механикалық зақымға кинетикалық энергияның әсерінен панельдің (корпустың, диффузордың) тұтастығын бұзу жатады. Пайдалану процесінде боялған беттер мен пластикалық бөлшектер реңктерінің өзгеруіне қатысты кепілдік міндеттемелер танылмайды. Кепілдік мерзімі ішінде жарық ағыны өтінім берілген Номиналды жарық ағынының 70% — ынан төмен емес деңгейде сақталады, корреляцияланған түс температурасының мәні және кепілдік мерзімі ішінде корреляцияланған түс температурасының рұқсат етілген мәндерінің ауданы ГОСТ Р 54350 келтірілгенге сәйкес. Кепілдік кезеңінде ақаулы жарықдиодты панельді ауыстыру туралы толық ақпаратты мына телефондар арқылы алуға болады: 8 (800) 555-01-23, 8 (495) 651-87-22.

Ескертпе: өндіруші кез келген уақытта және алдын ала ескертусіз бұйымның техникалық сипаттамаларын нашарлатпайтын техникалық өзгерістер мен жетілдірулерді бұйымның конструкциясы мен жинақтамасына енгізу құқығын өзіне қалдырады.

ДАЙЫНДАЛҒАН КҮНІ

Нұсқаулықта 00.00 сериясына сәйкес көрсетілген (алғашқы екі Сан — Өндіріс айы; екінші екі Сан — өндіріс жылы).

СЕРТИФИКАТТАУ

Тауар кеден одағының қолданыстағы техникалық регламенттеріне сәйкес сертификатталған. Сертификаттау туралы ақпарат таңбаланған. Өнім сертификатының нөмірі мен қолданылу мерзімі туралы ақпаратты Сіз сайттан ала аласыз www.wolta.ru.

ДАЙЫНДАУШЫ ТУРАЛЫ АҚПАРАТ

Өндіруші: Ningbo Yuxing Lighting Co., Ltd. Мекен-жайы: №1199 Мингуан жолы, Цзяньшань қаласы, Инчжоу, Нинбо, Қытай. Қытайда жасалған. Жеткізуші/Импорттаушы: «Вольта Русланд» ЖШС. Мекен-жайы: 119361, Мәскеу, көш. Наташа Ковшовой, 4, 1 корпус, кеңсе. 23. www.wolta.ru. Беларусь Республикасына импорттаушы: ООО «SILAMP», 220007, Минск, ст. Володок 24а, бөлме 411-27, тел.: +375 172220429. ООО «ОМА», 220075, Минск, пер. Промышленный, 12А/1, 36 корпус. «Метамакс» ЖШҚ, 223060, Минск облысы, Могилев тас жолының 11 км, «АБК Аэролла» ЖШҚ, кеңсе. 27. «Анкрон» ЖШС, 220035, Минск, көш. Новоленская 38, қ. 25.

ГАРАНТИЙНЫЙ ТАЛОН / КЕПІЛДІК ТАЛОНЫ

Действителен при заполнении торговой организацией / Дейсний при заповненні торговою організацією / Сауда ұйымы толтырған кезде ғана жарамды

02.22

Дата изготовления / Дайындалған күні _____

Дата продажи / Сату күні _____ / 20__ г.

Штамп магазина / Дүкен мөртбабы _____



EAC



Светодиодное освещение соответствует требованиям. Лампы и светильники не могут быть заменены! ©Сәуірден бастап қолданыстағы заңмен бекітілген



RU РАВНОЯРКИЕ ПАНЕЛИ (СВЕТИЛЬНИКИ) СВЕТОДИОДНЫЕ УНИВЕРСАЛЬНЫЕ СЕРИИ WLP-01

Руководство по монтажу и эксплуатации

НАЗНАЧЕНИЕ

Панели светодиодные серии WLP-01 с матовым рассеивателем торговой марки WOLTA® предназначены для работы в однофазных сетях переменного тока с напряжением 230В частотой 50 Гц, для общего освещения офисно-административных, торговых, медицинских и общеобразовательных учреждений. Могут применяться в потолках типа «Армстронг», а также для подвесного и накладного способа монтажа. Светильники сертифицированы и соответствуют всем необходимым требованиям, предъявляемым к данному типу оборудования. Качество электроэнергии должно соответствовать ГОСТ 32144-2013. Питающая сеть должна быть защищена от коммутационных и грозовых импульсных помех. Продукция соответствует требованиям Технических регламентов Таможенного союза: TP TC 004/2011 и TP TC 020/2011 и TP TC 037/2016.

КОМПЛЕКТАЦИЯ

Светильник в сборе (в комплекте с драйвером); инструкция по эксплуатации; комплект для накладного монтажа; упаковка.

ТЕХНИЧЕСКИЕ ПАРАМЕТРЫ

Модель	WLPD-40W/01	WLPC-40W/01
Тип источника света	Светодиод SMD	Светодиод SMD
Мощность, Вт	40	40
Коэффициент мощности	0,9	0,9
Тип напряжения	AC	AC
Номинальное (нормируемое) напряжение, В	230	230
Диапазон входного напряжения, В	175-265	175-265
Ток, А	0,19	0,19
Частота, Гц	50	50
Коррелированная цветовая температура, К	4000	6500
Индекс цветопередачи	≥80	≥80
Световой поток, лм	3200	3200
Световая отдача, лм/Вт	80	80
Коэффициент пульсации	<5%	<5%
Класс светораспределения по ГОСТ54350-2011	П	П
Тип кривой силы света по ГОСТ54350-2011	Д	Д
Угол рассеяния, °	120	120
Степень защиты	IP20	IP20
Климатическое исполнение	УХЛ4	УХЛ4
Диапазон рабочих температур, °С	-20...+40	-20...+40
Нормируемая предельно допустимая температура окружающей среды, та, °С	45	45
Нормируемая максимальная рабочая температура (обмотки), tw, °С	80	80
Нормируемая максимальная рабочая температура (конденсатора), tc, °С	75	75
Класс защиты	I	I
Защита от импульсных скачков напряжения L-N, до В	1000	1000
Защита от короткого замыкания	Да	Да
Защита от перегрева	Да	Да
Размеры, мм	595x595x25	595x595x25
Масса, кг	1	1
Материал рассеивателя	полипропилен	полипропилен
Тип рассеивателя	матовый	матовый
Материал корпуса	сталь	сталь
Цвет корпуса	белый	белый
Срок службы, часов	30000	30000
Срок гарантии, лет	2	2

ТРЕБОВАНИЯ К БЕЗОПАСНОСТИ

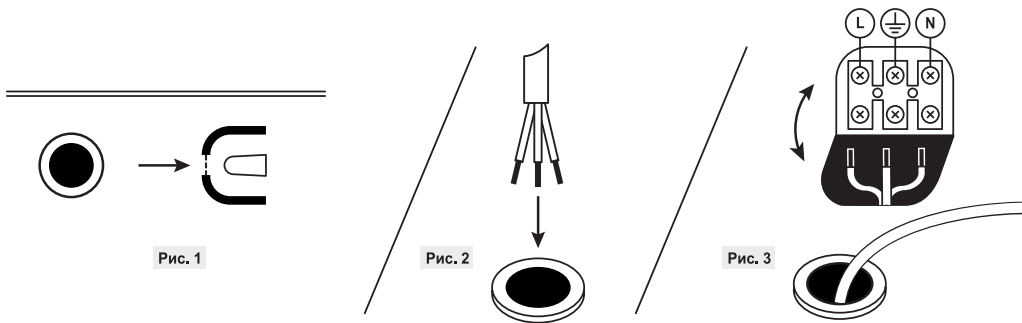
- Работы по установке и обслуживанию панели можно проводить только убедившись в том, что питание сети отключено. Перед установкой убедитесь в наличии защитного устройства в сети (автоматический выключатель, предохранитель).
- При эксплуатации необходимо располагать панель и электропроводку вдали от химически активной среды, горючих и легковоспламеняющихся предметов и поверхностей.
- Регулярно проверяйте все электрические соединения и целостность проводки. Запрещено подключение и использование панели при поврежденной проводке, с треснувшим рассеивателем. Запрещено устанавливать панель на легковоспламеняющиеся материалы, например, древесный шпон и материалы на основе дерева толщиной менее 2 мм.
- Запрещено производить подключение панели проводом с нетермостойкой изоляцией.
- Запрещается эксплуатация панели без защитного заземления.
- Запрещается эксплуатация панели с поврежденным корпусом или рассеивателем.
- Панели запрещено накрывать теплоизолирующим или подобным материалом.
- При обнаружении неисправности обесточьте панель и обратитесь к квалифицированному специалисту для выявления причины.
- Эксплуатация панели должна производиться в соответствии с «Правилами технической эксплуатации электроустановок потребителей».
- Внимание! Включение панели на строящихся объектах допускается только при полном отключении электрических строительных инструментов и техники.

МОНТАЖ И ПОДКЛЮЧЕНИЕ

Во избежание ошибок при установке и использовании, обратитесь к квалифицированному специалисту.

Подключение питания и установка в потолок типа «Армстронг»:

- Извлеките панель из упаковки и убедитесь в её целостности.
- Обесточьте сетевую кабель (трехжильный кабель с сечением жилы от 0,5 мм² до 1,5 мм²). Не входит в комплект поставки.
- Перекусите сетевую клеммную или подобным инструментом, отогните клеммную колодку наружу. (Рис. 1).
- Пропустите кабель через отверстие в корпусе панели (Рис. 2).



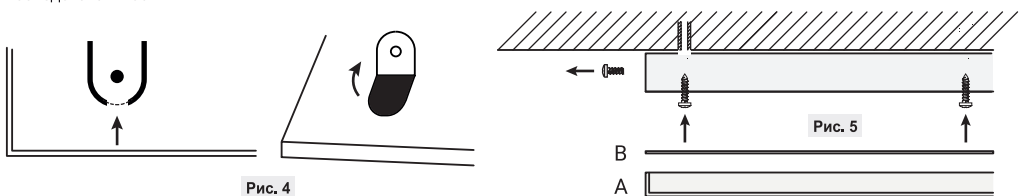
5. Присоедините подготовленные концы кабеля к позициям L, N, ⊕ (Рис. 3). Загните колодку обратно в панель.
6. Установите панель в потолок типа «Армстронг».

Или для подвешенного монтажа:

6.1. Для подвешенного монтажа следует использовать отгибающиеся установочные ушки на задней поверхности панели (Рис. 4). Присоединение питания аналогично предыдущим пунктам.

Или для накладного монтажа:

6.2. Для накладного монтажа следует воспользоваться отверстиями в задней части корпуса. Для этого необходимо разобрать панель, открутив винты по краям корпуса и снять рамку рассеивателя и сам рассеиватель (Рис. 5). Установите панель на поверхность при помощи монтажного комплекта и подключите кабель к клемной колодке. Соберите установленную панель в обратной последовательности.



УХОД ЗА СВЕТИЛЬНИКОМ

В процессе эксплуатации панели на его поверхности может скапливаться пыль, что уменьшает его потребительские свойства. Для очистки наружной поверхности панели можно использовать мягкую ткань, смоченную водой с применением нейтральных моющих средств. Не использовать для очистки растворители и другие агрессивные химикаты. Дополнительных мер обслуживания не требуется.

УТИЛИЗАЦИЯ

Светодиодные светильники WLP-01 относятся к IV классу отходов (малоопасные отходы) и подлежат утилизации специализированными лицензированными организациями. Упаковочный полиэтилен: идентификатор согласно ISO 1043 (97/129/EC) - 4 PELD, упаковочная коробка: идентификатор согласно ISO 1043 (97/129/EC) - 20 PAP.

ТРАНСПОРТИРОВКА И ХРАНЕНИЕ

Транспортировка и хранение панели должны происходить при температуре окружающей среды от -25 до $+45^{\circ}\text{C}$ и относительной влажности воздуха не более 80%. Хранение и транспортировка панели должны осуществляться только в заводской упаковке. В процессе транспортировки и хранения не допускается воздействие на панели и его упаковку нефтепродуктов, агрессивных веществ и сред, а также механических нагрузок. Включение панели возможно через час после транспортирования при отрицательной температуре.

ГАРАНТИЙНЫЕ ОБЯЗАТЕЛЬСТВА

Срок службы светодиодных панелей составляет 30000 часов, при условии соблюдения потребителем правил транспортирования, хранения, установки и эксплуатации. Гарантийный срок эксплуатации светодиодных панелей составляет 2 года с момента продажи, при условии соблюдения потребителем правил транспортирования, хранения, монтажа и эксплуатации. Гарантийный срок хранения светового прибора в заводской упаковке до момента эксплуатации, не более 2 лет. Неправильное хранение, монтаж или эксплуатация панели влекут за собой лишение гарантии. В случае обнаружения неисправности, произошедшей не по вине Покупателя, необходимо обратиться в организацию, продавшую панели до истечения гарантийного срока. Возврат и замена панели производится только при наличии целой упаковки, полной комплектации и отсутствии механических повреждений. Гарантийные обязательства выполняются Продавцом только при наличии у Покупателя кассового чека или другого документа, подтверждающего продажу.

Гарантия не распространяется на изделия, поврежденные в результате:

- контакта продукта с жидкостями;
- проникновения жидкости в результате некорректного монтажа (незагерметизированное место подключения);
- отсутствия защитного заземления;
- совместной работы со строительными электрическими машинами и оборудованием;
- механического воздействия и иного повреждения.

К механическим повреждениям относятся нарушения целостности панели (корпуса, рассеивателя) под воздействием кинетической энергии. Гарантийные обязательства не признаются в отношении изменения оттенка окрашенных поверхностей и пластиковых частей в процессе эксплуатации. Световой поток в течение гарантийного срока сохраняется на уровне не ниже 70% от заявляемого номинального светового потока, значение коррелированной цветовой температуры и область допустимых значений коррелированной цветовой температуры в течение гарантийного срока — согласно приведенным в ГОСТ Р 54350. Подробную информацию о замене неисправной светодиодной панели в гарантийный период Вы можете получить по телефону: 8 (800) 555-01-23, 8 (495) 651-87-22.

Примечание: Производитель оставляет за собой право вносить в конструкцию и комплектацию изделия технические изменения и усовершенствования (технические параметры и/или внешний вид, массогабаритные характеристики), не ухудшающие технические характеристики изделия, в любое время и без предварительного уведомления.

ДАТА ИЗГОТОВЛЕНИЯ

Указана в инструкции согласно серии 00.00 (первые две цифры — месяц изготовления; вторые две цифры — год изготовления).

СЕРТИФИКАЦИЯ

Товар сертифицирован согласно действующим Техническим Регламентам Таможенного Союза. Информация о сертификации нанесена на маркировке. Информацию о номере и сроке действия сертификата продукции вы можете получить на сайте www.wolta.ru.

ИНФОРМАЦИЯ ОБ ИЗГОТОВИТЕЛЕ

Изготовитель: Нинбо Юсинг Лайтинг Ко., Лтд. Адрес: № 1199 Минггуанг Роуд, Джианшан таун, Инчжоу, Нинбо, Китай. Сделано в Китае. Поставщик/Импортер: ООО «Вольта Русланд». Адрес: 119361, г. Москва, ул. Наташи Ковшовой, д. 4, стр. 1, оф. 23. www.wolta.ru. Импортер в Республику Беларусь: ООО «СИЛАМП», 220007, г. Минск, ул. Володько 24а, к. 411-27, тел.: +375 172220429. ООО «ОМА», 220075, Минск, пер. Промышленный, 12А/1, к. 36. ООО «Метамакс», 223060, Минский район, 11км Могилевского шоссе, АБК ООО «Аэролла», каб. 27. ООО «Анкрон», 220035, г. Минск, ул. Нововиленская 38, оф. 25.

KZ ПАНЕЛЬДЕР (ШАМДАР) ЖАРЫҚДИОДТЫ WLP-01 МБЕБАП СЕРИЯЛАРЫ Орнату және пайдалану жөніндегі нұсқаулық

МАҚСАТЫ

WOLTA® маркалы күнгірт диффузоры бар WLP-01 сериялы жарықдиодты панельдер кеңсе-әкімшілік, сауда, Медициналық және жалпы білім беру мекемелерін жалпы жарықтандыру үшін 50 Гц жиіліктегі 230 В кернеумен бір фазалы айнымалы ток желілерінде жұмыс істеуге арналған. Оларды «Армстронг» типті төбелерде, сондай-ақ аспалы және үстеме орнату әдісінде қолдануға болады. Шамдар сертифициталған және жабықтың осы түріне қойылатын барлық қажетті талаптарға сәйкес келеді. Электр энергиясының сапасы ГОСТ 32144-2013 сәйкес келуі керек. Қоректендіруші желі коммутациялық және найзағайлық импульстік кедергілерден қорғалуы тиіс. Әнім Кеден одағының техникалық регламенттерінің талаптарына сәйкес келеді: TP TC 004/2011 және TP TC 020/2011 және TP TC 037/2016.

ЖИНАҚТАУ

Жинақтағы шам (драйвермен жиынтықта); пайдалану жөніндегі Нұсқаулық; үстеме монтаждауға арналған жиынтық; қаптама.

ТЕХНИКАЛЫҚ ПАРАМЕТРЛЕРІ

Моделі	WLPD-40W/01	WLPC-40W/01
Жарық көзінің түрі	Светодиод SMD	Светодиод SMD
Қуаты, Вт	40	40
Қуат коэффициенті	0,9	0,9
Кернеу түрі	АС	АС
Номиналды (нормаланатын) кернеу, В	230	230
Кіріс кернеуінің диапазоны, В	175-265	175-265
Ток, А	0,19	0,19
Жиілігі, Гц	50	50
Корреляцияланған түс температурасы, К	4000	6500
Түс беру индексі	≥80	≥80
Жарық ағыны, лм	3200	3200
Жарық беру, лм / Вт	80	80
Пульсация коэффициенті	<5%	<5%
Мемст54350-2011 бойынша жарық тарату класы	П	П
МЕМСТ54350-2011 бойынша жарық күші қисығының типі	Д	Д
Шашырау бұрышы, °	120	120
Қорғау дәрежесі	IP20	IP20
Климаттық орындалуы	УХЛ4	УХЛ4
Жұмыс температурасының диапазоны, °С	-20..+40	-20..+40
Қоршаған ортаның нормаланған шекті рұқсат етілген температурасы, та, °С	45	45
Нормаланған максималды Жұмыс температурасы (орамалар), tw, °С	80	80
Нормаланатын ең жоғары Жұмыс температурасы (конденсатор), tc, °С	75	75
Қорғау класы	I	I
Кернеудің импульстік секірулерінен қорғау L-N, до в	1000	1000
Қысқа тұйықталудан қорғау	Да	Да
Қызып кетуден қорғау	Да	Да
Өлшемдері, мм	595x595x25	595x595x25
Салмағы, кг	1	1
Диффузор материалы	полипропилен	полипропилен
Диффузор түрі	матовый	матовый
Корпус материалы	сталь	сталь
Дене түсі	белый	белый
Қызмет мерзімі, сағат	30000	30000
Келіпдік мерзімі, жыл	2	2

ҚАУПСІЗДІГІНЕ ҚОЙЫЛАТЫН ТАЛАПТАР

1. Панельді орнату және техникалық қызмет көрсету жұмыстарын желінің қуаты өшірілгеніне көз жеткізу арқылы ғана жүргізуге болады. Орнату алдында желіде қорғаныс құрылғысының (ажыратқыш, сақтандырығыш) бар екеніне көз жеткізіңіз.
2. Пайдалану кезінде панель мен электр сымдарын химиялық белсенді ортадан, жанғыш және тез тұтанатын заттар мен беттерден алыс орналастыру қажет.
3. Барлық электр қосылыстары мен сымдардың тұтастығын үнемі тексеріп отырыңыз. Тыйым қосу және пайдалану панельдер кезінде зақымданған сымға с треснушім рассеивателем. Панельді жанғыш материалдарға орнатуға тыйым салынады, мысалы, ағаш шпон және қалыңдығы 2 мм-ден аз ағаш негізіндегі материалдар.
4. Тыйым салынған қосуды жүргізуге панельдер сыммен нетермостойкой оқшаулаумен.
5. Панельді жерге тұйықтаусыз пайдалануға тыйым салынады.